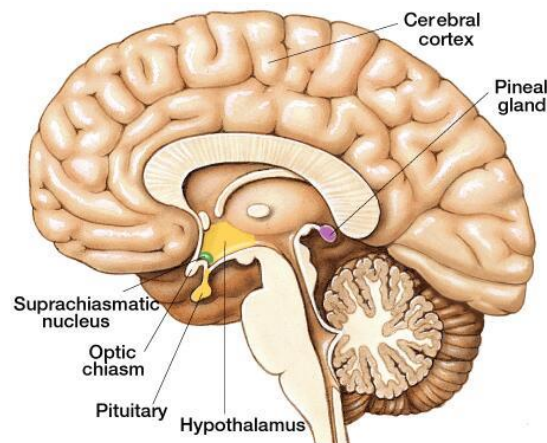


Espiritualismo & Ciência

⊕ Corpo Pituitário e a Glândula Pineal

Dra. Ophélia Guimarães



Hipófise e Espiritualidade

A hipófise ou corpo pituitário é constituída de massa ovóide, situada na sela túrcica entre os dois seios cavernosos. Mede um centímetro e meio no sentido transversal, cinco a sete centímetros de frente para trás e de alto a baixo. Consta de dois lobos de origem diferente: um anterior e outro posterior. Possui, ainda, uma parte intermediária.

O lobo anterior da pituitária é a glândula mestra do sistema endócrino. Pelo menos, onze tipos de efeitos histológicos têm sido identificados com esta parte da glândula. Seis destes, uma vez que possam ser produzidos relativamente livres de outros efeitos, são constituídos pelos hormônios: do crescimento, tireotrópico, adrenocorticotrópico, gonadotrópico e prolactina ou hormônio lactogênico. Os efeitos restantes dos extratos do lobo anterior, para os quais ainda não foram conseguidos hormônios separados, são: cetogênico, glicotrópico ou antagônico da insulina, diabetogênico, paratireoidotrópico e pancreatotrópico.

Vemos, assim, como é imensa a importância do lobo anterior da hipófise na proporção em que seus hormônios estão associados com as demais glândulas de secreção interna.

Os hormônios do lobo posterior são em menor quantidade e de funções mais específicas. São constituídos pela pitrecina e pela pitocina. Ambas, além de outros efeitos, elevam a pressão arterial, são antidiuréticas e ocitócicas.

*

Fizemos um rápido esboço da hipófise, também chamada glândula pituitária ou corpo pituitário, sob o aspecto científico. Entretanto, chegou-nos às mãos um pequeno livro editado pela Fraternidade Rosacruz de Oceanside, Califórnia. É a própria Fraternidade Rosacruz de Max Heindel. Sob o modesto pseudônimo de "um estudante", é encarada a hipófise sob o ponto de vista espiritual. Assim sendo, o que se segue é citação do mencionado livro.

O corpo pituitário corresponde ao Mundo do Espírito de Vida. Encontra-se sob o controle de Urano. A nota-chave deste grande espírito planetário expressa-se no plano físico como: originalidade, universalidade, amor pela liberdade, compaixão, ingenuidade, independência, reforma, progresso, invenção, ação rápida, intuição, clarividência, misticismo e altruísmo.

Na sua polaridade negativa, encontramos estas expressões manifestando-se como: excentricidade, irresponsabilidade, ação espasmódica, turbulência, perversão, impaciência e anarquia.

A nota-chave pura, celestial, do Espírito planetário de Urano eleva-se sobre o de Vênus e, no devido tempo, desperta a nova correspondente no corpo pituitário. Então, a sexta rosa na cruz do corpo vital desdobra as suas pétalas douradas e floresce. Esta elevada vibração da hipófise conduz a consciência do indivíduo ao reino da vida espiritual, onde todos os filhos de DEUS, eventualmente, se tornam em unidade com Ele. Os indivíduos podem, então, perceber a força vital de DEUS que penetra toda a criação, unindo cada um com o todo. Este é o reino do puro altruísmo.

O corpo pituitário é um dos elos da cadeia espiritual que une o homem com o grande Espírito de Cristo que, habitualmente, funciona no Seu veículo de Espírito de Vida. Coração, corpo pituitário, éter superior, Urano, alma intelectual e vida espiritual são usados pelo indivíduo no desenvolvimento do Cristo interior que é a sua própria vida espiritual. A hipófise é o assento primário da vida espiritual, sendo o coração o seu assento secundário. Por assento, quer-se exprimir o meio pelo qual o indivíduo trabalha no desenvolvimento das potencialidades latentes da sua vida espiritual, que representam o pólo feminino do seu ser - o imaginativo, o educacional, a energia maternal protetora do seu Espírito. A cor da vida espiritual é o amarelo; a cor de Urano é o amarelo; a cor do éter superior é o amarelo; e quando o corpo pituitário está despertado, ele brilha com luz amarela.

O corpo pituitário está intimamente relacionado com o caminho que conduz à Iniciação.

Pode-se, assim, entender claramente que o despertar do corpo pituitário para a ação é a realização mais importante a ser atingida nos poderes feminino e de amor - sabedoria do Espírito.

Conhecendo a anatomia e a fisiologia da hipófise, meditando sobre as suas potencialidade psíquicas, chegaremos à nova compreensão da vida, pelo despertar de forças latentes que nos tornarão melhores e mais eficientes, mais poderosos e mais capacitados para amar e bem servir.

Epífise Neural e Espiritualidade

Muito pouco diz a ciência sobre a **epífise ou glândula pineal**. Dá a sua situação sobre o sulco mediano que separa os tubérculos quadrigêmeos anteriores e, além de outros pormenores anatômicos, as suas relações com o ventrículo médio e com o terceiro ventrículo. Para a maioria das pessoas, certamente, isto não ficará claro. Entretanto, poderá despertar-lhes a curiosidade para localizar estes ventrículos e a posição real que essa glândula ocupa no cérebro.

Considera ainda a ciência que a glândula pineal sugere uma função endócrina, mas que há pouca evidência de que se possa chegar a essa conclusão. Refere que, nas crianças, a destruição desta glândula pela doença tem sido seguida, em alguns casos, de desenvolvimento precoce sexual, esquelético e mental, acompanhado de adiposidade. Entretanto, em outros casos de doença destrutiva da glândula, nenhuma anormalidade foi observada. Algumas observações feitas sugerem que a glândula pineal exerça normalmente influência inibitória sobre o desenvolvimento sexual, porém, os resultados não parecem decisivos.

Afirmam os pesquisadores que a natureza equívoca ou negativa dos resultados experimentais até agora delineados deixa claro que a função da glândula pineal, se realmente ela possui algum significado fisiológico, representa um enigma que está longe de ser decifrado.

Em traços gerais, é este o conhecimento que a ciência nos dá sobre a glândula pineal. Vejamos agora, na opinião de um estudante Rosacruz o que nos diz a espiritualidade sobre essa glândula.

A glândula pineal é regida por Netuno. Por sua natureza, este planeta é oculto, profético e espiritual. A intelectualidade, regida por Mercúrio, eleva a humanidade acima do animal e faz do homem um homem. A espiritualidade, regida por Netuno, em tempo, o elevará acima do estado humano e o tornará divino.

Netuno, manifestando-se no plano físico, resulta em conhecimento de razões até então não explicadas, contato com entidades suprafísicas de todos os graus, espiritualidade, inspiração, clarividência, profecia, devoção,

capacidade para contato com a música celestial, ideação, vontade, ocultismo, divindade. Ele é o iniciador.

Na sua expressão anormal, manifesta-se como desilusão, condições mentais caóticas, morbidez, incoerência, imerecedor de confiança, abstração, tendência para a intriga e magia negra.

Três grandes lições foram dadas ao homem no seu desenvolvimento. A primeira foi apresentada na forma de imagens as quais representam os poderes físicos a serem desenvolvidos pela humanidade, a fim de que possa conquistar o mundo material. A segunda foi dada por Jeová e transmitida ao povo por Moisés. Esta lição foi transmitida em leis na forma dos Dez Mandamentos. Estas leis trabalham diretamente no Corpo de Desejos e ajudam o homem a conseguir controle sobre ele. A terceira lição é a Iniciação, trazida até nós pelo Espírito de Cristo, o Senhor do Amor. O trabalho que conduz à Iniciação é realizado no Corpo Vital que é o veículo do Amor. As glândulas endócrinas pertencem ao Corpo Vital e a sua atividade espiritual constitui um enorme auxílio para ajudar o indivíduo na sua preparação para os vários graus de Iniciação.

A Mente é o elo entre o Espírito e os seus veículos, por meio dos quais o Espírito obtém o alimento espiritual necessário ao desenvolvimento das suas divinas potencialidades. Enquanto o Espírito não conseguir o controle da Mente, não poderá haver verdadeiro progresso espiritual.

No futuro, as glândulas endócrinas estão destinadas a representar papel muito importante. O seu desenvolvimento acelerará grandemente a evolução, porquanto os seus efeitos, embora de grande importância no que se refere ao físico, são de muito maior importância no que se refere ao mental e ao espiritual.

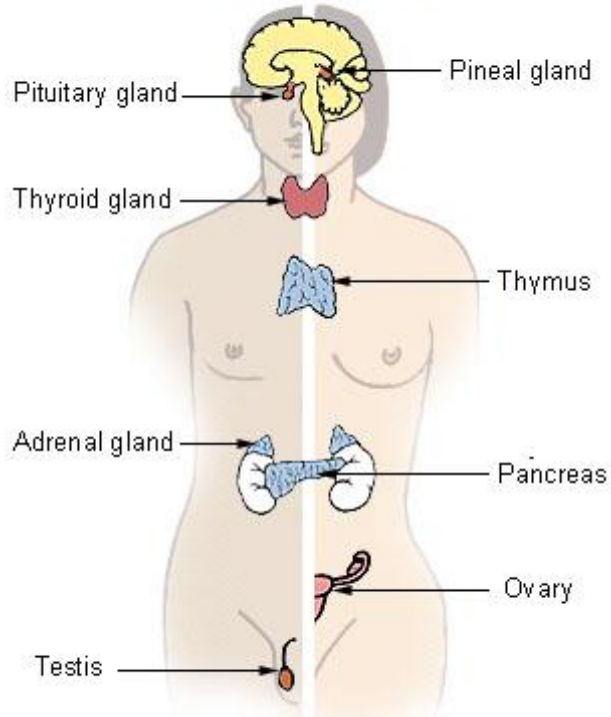
Fonte: Correio Rosacruz, setembro-outubro de 1960.

ANEXO

Sistema Endócrino

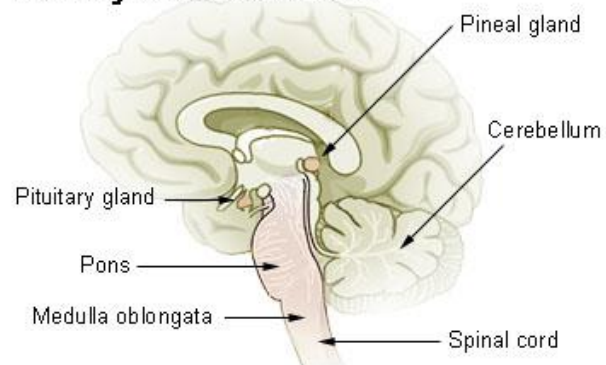
Major Endocrine Glands

Male Female



Glândulas Pituitária e Pineal

Pituitary and Pineal Glands

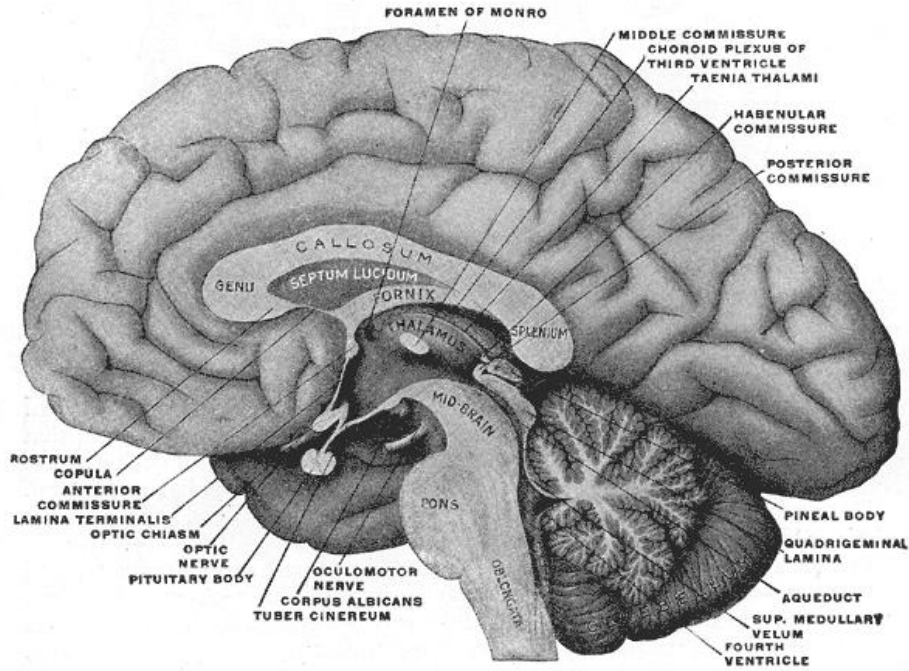


Major endocrine glands

Source: http://training.seer.cancer.gov/module_anatomy/unit6_3_endo_glnds.html

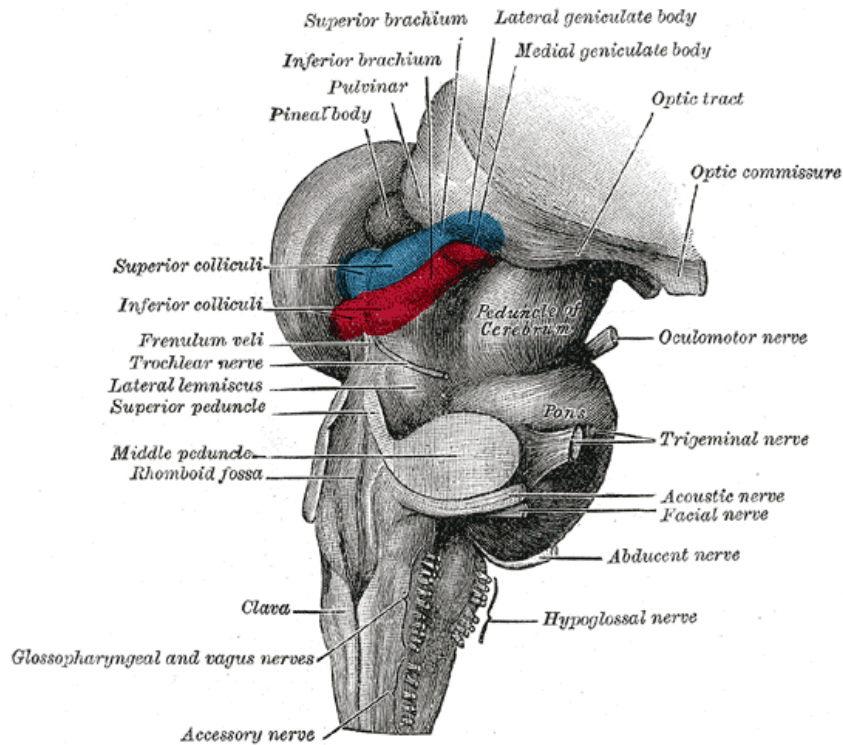
Aspecto medial do cérebro seccionado no plano sagital mediano.

Henry Gray (1918) *Anatomy of the Human Body*



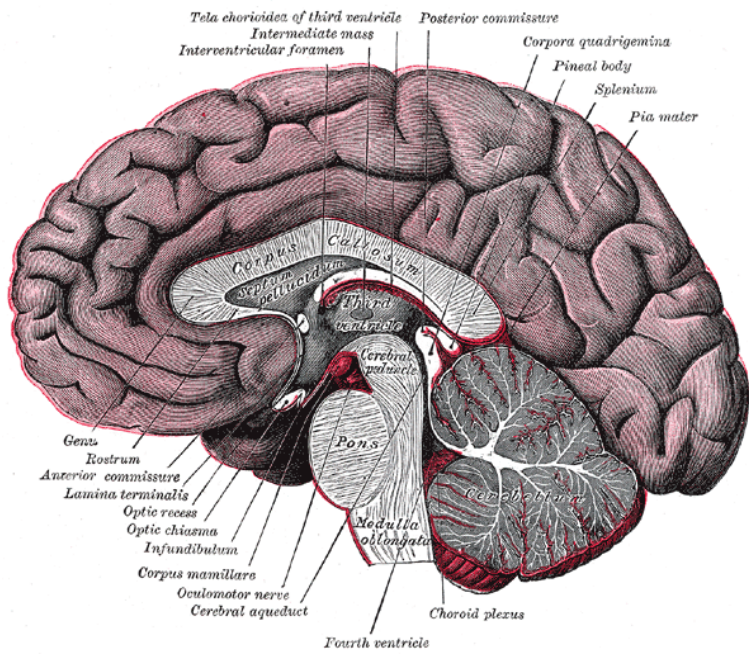
Glândula pineal em destaque

Henry Gray (1918) *Anatomy of the Human Body*

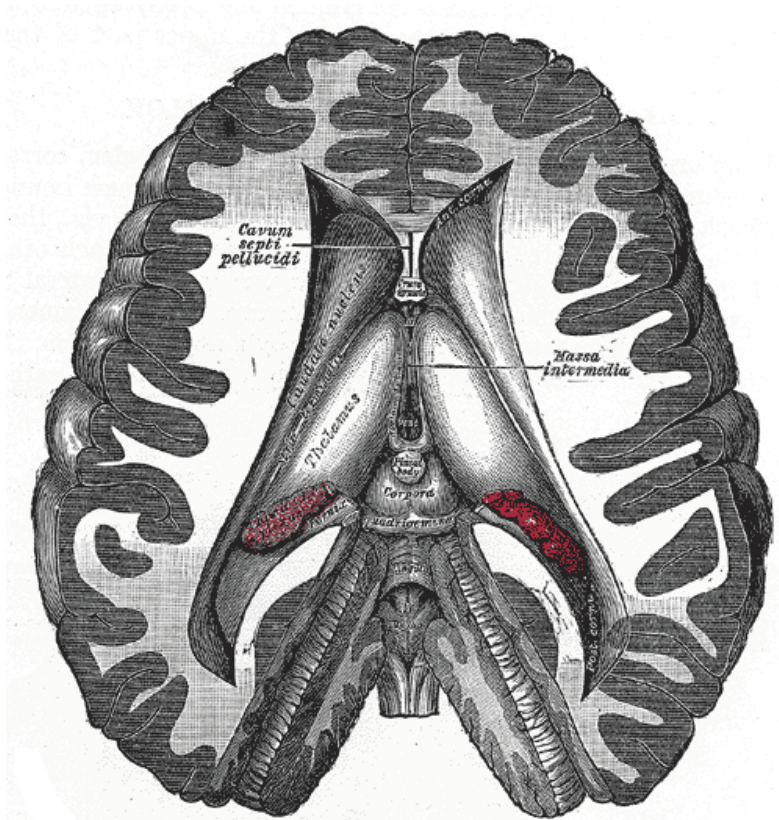


Secção sagital mediana do cérebro.

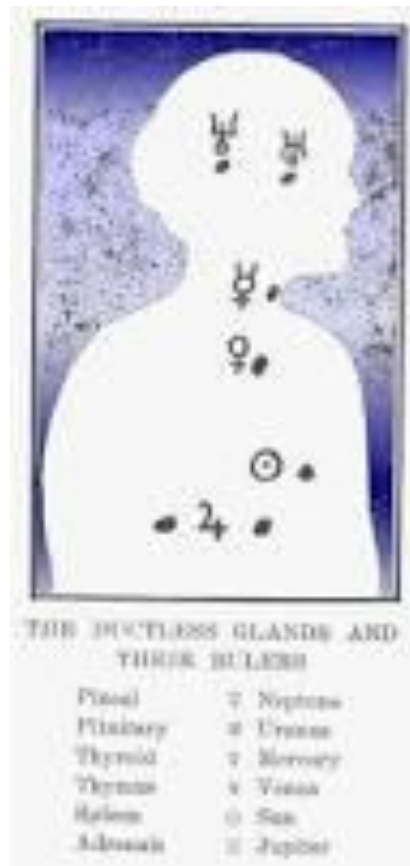
Henry Gray (1918) *Anatomy of the Human Body*



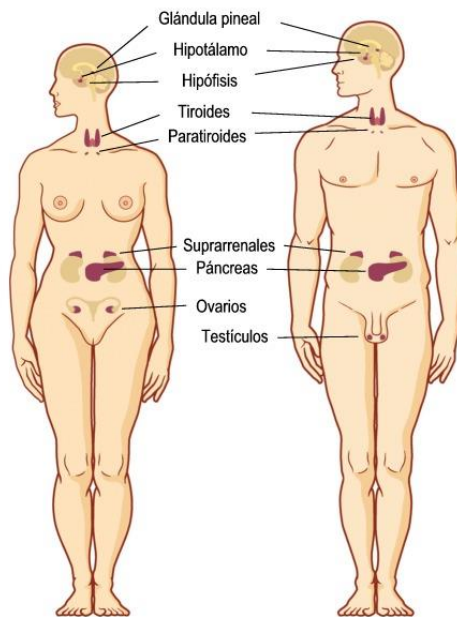
Dissecção mostrando os ventrículos cerebrais.
 Henry Gray (1918) *Anatomy of the Human Body*



Representação esquemática das Glândulas Endócrinas e seus Regentes



Pineal (Netuno), Pituitária (Urano), Tireóide (Mercúrio), Tímo (Vênus), Baço (Sol) e Suprarenais (Júpiter)
Fonte: Augusta Foss Heindel, A Astrologia e as Glândulas Endócrinas



Dra. Ophélia Guimarães



Médica e Irmã Probacionista

Formada em Medicina com especialização e residência em Psiquiatria, devotou sua vida à reabilitação de pacientes com transtornos mentais e também à redução de danos de deficientes visuais. Cedo se tornou espiritualista, frequentando a Sociedade Teosófica do Rio de Janeiro e militado na causa do vegetarianismo. No âmbito da Fraternidade Rosacruz Max Heindel, alcançou o grau de Irmã Probacionista, servindo como conferencista e redatora do CORREIO ROSACRUZ- Jornal Cristão-Espiritualista, editado pela Fraternidade Rosacruz Max Heindel, sendo responsável pela coluna *Espiritualismo & Ciência*, da qual transcrevemos alguns de seus artigos.

Recorte de uma edição do CORREIO ROSACRUZ, divulgando um Ciclo de Conferências Públicas Rosacruzes. Na foto, palestrando, a Dra. Ophélia Guimarães, compondo a mesa com a Sra. Irene Gómez Ruggiero, ao centro, e o Sr. Roberto Ruggiero, a direita, fundadores públicos da Fraternidade Rosacruz no Rio de Janeiro. Na coluna da equipe do Correio, a Dra. Ophélia Guimarães compõe com a Sra. Irene Gómez Ruggiero, a equipe de redatores principais.

ABRIL-MAIO, 1960 JORNAL CRISTÃO - ESPIRITUALISTA PAGINA 7

Conferências Públicas Rosacruzes

Dentro do plano de grandes empreendimentos que nos propusemos, por ocasião do cinquentenário da fundação pública de The Rosacruz Fellowship, avultam, por sua natural projeção nos círculos espiritualistas, as Conferências Públicas a realizar nos principais auditórios do País.

Nesse terreno, a atividade da Fraternidade Rosacruz-Max Heindel já se tem estendido aos Estados do Rio Grande do Sul, Santa Catarina, Paraná, São Paulo e Estado do Rio, pensando, no sucessivo, chegarmos a Estados do Leste e do Nordeste do Brasil, principalmente às Capitais que expressamente o desejem.

No presente, desde o mês de março último, estamos realizando Conferências mensais no Auditório do Ministério da Educação, programação esta que vai até dezembro, inclusive.

Ditas Conferências são, sempre, no primeiro sábado de cada mês, têm início às 20 horas, e compreendem uma primeira parte musical após a qual conferência a sra. Irene Gómez Ruggiero, Instrutora da Fraternidade Rosacruz.

Mês	dia 1	Setembro	dia 3
Junho	- 4	Outubro	- 1
Julho	- 2	Novembro	- 5
Agosto	- 6	Dezembro	- 3

“Correio Rosacruz”

REDAÇÃO
Av. Edison Passos, 1000
Tel.: 38-9931

EXPEDIENTE
R. da Cariacas 32 - 7º and.
Tel.: 52-9666

RESPONSÁVEL
Mário de Macedo Behring

SECRETÁRIOS
Raul H. Creditto Gómez
Peregrino João Ottiliano

REDATORES PRINCIPAIS
Irene Gómez Ruggiero
Ophelia Guimarães

ASSISTENTES
Maria Rita C. Amarel
Marty Bierra M. Camara
Raivo Augusto Martins

TESOUREIROS
Remyr Tereziê
Joacim Carlos Scuticchi

CONSULTOR JURÍDICO
J. B. de Queiroz Guimarães

REDAÇÃO
Alex Osthoff
Alexandre Perin
Luís Gomes de Souza
M. Conceição dos Santos
Maria Luiza Amaral
Nelson Nilo, Hark
Yvonne Pezold da Costa
Zuleide de Castro Mello

ASSINATURAS
Fimado em ... R\$ 100,00
Soldado em ... R\$ 500,00

ENCONTREI A LUZ

Buscando algo que satisfizesse minhas ansias espirituais, e ávida de esclarecimentos para uma série de perguntas subjetivas, caminhava como um navio sem bússola.

Já havia ingressado na senda espiritual, porém, não tinha ainda alcançado a verdadeira compreensão do “porquê” da vida.

Sentia o coração vazio, e um desejo imenso de diversificar horizontes mais amplos dominava constantemente meu pensamento.

Foi em janeiro de 1960, que se me deparou um convite feito em um jornal desta Capital, para um ciclo de conferências espiritualistas, que se realizariam na nova

O Pai Nosso e os Corpos

Analisando os auxílios espirituais para o progresso humano, podemos considerar o Pai Nosso como uma forma, algebrica, abstrata, para o melhoramento e a purificação de todos os veículos do homem.

... pois, pela féta imprime, em forma de memória, a ideia de vingança, sobre o Corpo Vital. O aspirante sincero deve procurar cultivar um temperamento equânime em meio às tristezas e adversidades da vida, para que do-

... rificâncias e evoluir com elas.



E-Book Gratuito

Este trabalho faz parte de uma série artigos sobre
ESPIRITUALISMO & CIÊNCIA, da Dra. Ophéia Guimarães

Venda Proibida

Pode ser compartilhado sem fins lucrativos.

FRATERNIDADE ROSACRUZ

Centro Autorizado do Rio de Janeiro

Rua Enes de Souza, 19 Tijuca, Rio de Janeiro, R.J. Brasil 20521-210
Telefone celular: (21) 9548-7397 - E-mail: rosacruzrhrio@gmail.com

Endereços Web

Site Rubi Alquímico

www.fraternidaderosacruz.org

www.christianrosenkreuz.org

Site Diamante Alquímico

www.rosacruzrj.org.br

Matriz:

THE ROSICRUCIAN FELLOWSHIP

Rosicrucian Fellowship , 2222 Mission Ave , Oceanside, CA 92058-2329

www.rosicrucian.com

www.rosicrucianfellowship.org

(760) 757-6600 (voice), (760) 721-3806 (fax)

© 2013