



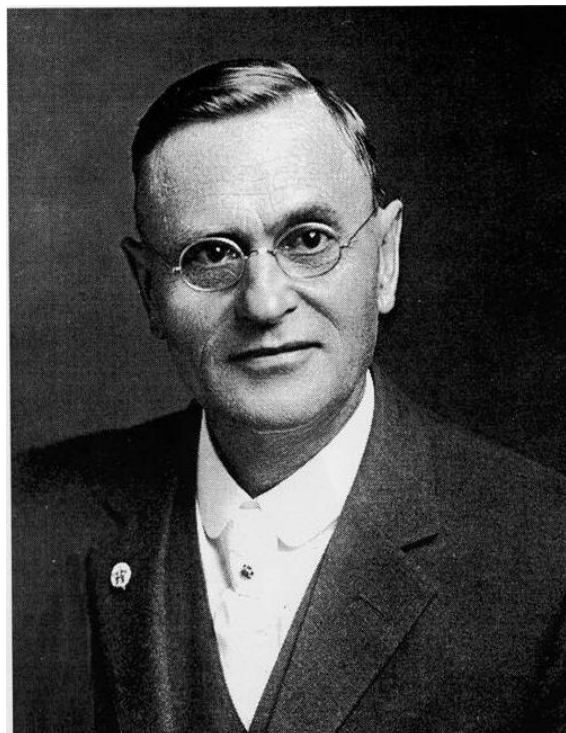
E C O S
FRATERNIDADE ROSACRUZ MAX HEINDEL
Centro Autorizado do Rio de Janeiro

Câncer, Leo e Virgo

2012



Augusta Foss Heindel
1865 - 1949



Max Heindel
1865 - 1919

As fotos acima são dos fundadores da Fraternidade Rosacruz, Sr. e Sra. Heindel. Ambos dedicaram sua capacidade, existência, saúde e posses materiais para disseminar os Ensinamentos Rosacruzes confiados pelos Irmãos Maiores da Ordem Rosacruz a Max Heindel.

Max Heindel dispôs apenas de dez anos de vida após a divulgação da Filosofia Rosacruz através da edição do livro “Conceito Rosacruz do Cosmos”, e a Sra. Heindel dedicou sua vida com espírito inteiramente devotado à continuidade da obra durante trinta anos.

Max Heindel e Augusta Foss Heindel formavam um par ideal. Suas bodas, realizadas sob o influxo do mais puro sentimento e que apenas em espírito se sublimaram, permitiram o trabalho conjunto de prolongar no tempo os resultados positivos da Fraternidade Rosacruz no Ocidente.

Constituíam, portanto, este singular casal, um binômio que podemos identificar como “Coração – Mente”. Ele - a parte cordial, diáfana, mística. Ela - a contraparte intelectual, estóica até o sacrifício, no comprometimento com as realizações alcançadas e os desafios durante sua longa existência até os 84 anos.

Nossa eterna admiração e gratidão a esses pioneiros no Caminho Rosacruz!

A LUTA DA ALMA ASPIRANTE

De tempos em tempos, chegam à Sede Mundial cartas desalentadoras de pessoas que se culpam e sentem a consciência pesada por não serem capazes de viver conforme seus altos ideais, e acham que seria mais honesto abandonar a doutrina e viver como os que não fizeram qualquer profissão de fé. Afirmam que, enquanto lêem, estudam ou ouvem as palavras cristãs que os exortam a amar os seus inimigos em lugar de maldizê-los, a rezar por aqueles que não tiveram consideração, estão de alma e coração afins com estes sentimentos, e dispostos a seguir estes preceitos. Mas, quando, no mundo, se encontram perante tais situações e confrontos, não podem moldar-se ao mandamento bíblico e, sendo assim, consideram-se hipócritas.

Se o homem fosse um todo homogêneo, se o espírito, a alma e o corpo fossem unos e indivisíveis, decerto tais pessoas seriam hipócritas. Porém, espírito, alma e corpo não formam um todo único, e isto nós descobrimos com tristeza logo no primeiro dia em que pretendemos trilhar o caminho da vida superior. Nisto reside a equação e também a solução do problema.

Em cada um de nós, há duas naturezas distintas. Enquanto não temos aspirações, a natureza espiritual superior permanece adormecida. O eu pessoal mundano é o senhor absoluto de todas as nossas ações. A paz e a serenidade estão conosco. Mas, assim que a natureza espiritual desperta, começa a luta. À medida que crescemos espiritualmente, intensifica-se a batalha, até que, com o correr do tempo, a personalidade sucumbe e alcançamos a paz que ultrapassa tudo o que se possa imaginar.

Realmente, todos passamos pela situação da qual se queixam alguns estudantes (como aconteceu também com Paulo, Fausto e tantas outras almas aspirantes). É fácil querer, mas o bem que queremos fazer, não o fazemos, e o mal que não queremos, é o que fazemos. O autor já sentiu e sente, da forma mais aguda e em cada dia da sua vida, esta discrepância entre os ensinamentos e as suas ações. Uma parte de seu ser aspira, com um ardor de intensidade dolorosa, todas as coisas mais nobres e mais elevadas, enquanto uma forte personalidade, excessivamente difícil de dominar, é uma fonte de constante pesar para ele. Mas crê que, não pretendendo passar por “santo”, admitindo os seus defeitos com toda a honestidade, confessando sua tristeza por isso e usando em todas as suas exortações a palavra “NÓS”, não engana quem quer que seja e não se considera um hipócrita. Tudo o que diz, primeiro aplica em si mesmo e, mesmo sem êxito, esforça-se por seguir os Ensinamentos Rosacruz.

Esperamos que este esclarecimento satisfaça cada um de nossos estudantes que se sentem perturbados e que inspiraram esta carta. Além disso, que outra coisa podemos fazer senão seguir adiante? Uma vez que despertamos a natureza superior, não podemos silenciá-la permanentemente, pois sentiremos posterior arrependimento e a dor do remorso se todo esse esforço for abandonado.

Muitas vezes, já chamamos a atenção para a maneira como um marinheiro conduz o seu navio através da imensidão do mar, guiando-se por uma estrela. Nunca chegará a alcançá-la, entretanto conduz o seu barco com segurança através das intempéries e chega ao porto desejado. Analogamente, se os nossos ideais são tão elevados que nos parece impossível alcançá-los nesta vida, lembremo-nos de que dispomos de tempo interminável, e o que não pudermos realizar nesta vida, conseguiremos amanhã ou mais tarde.

Sigamos o exemplo de Paulo e, “**por uma paciente perseverança no fazer o bem**”, continuemos perseguindo a glória espiritual e a imortalidade.

Max Heindel – Carta aos Estudantes
Carta nº 69 - Agosto de 1916

O QUE REPRESENTA O SACRIFÍCIO DE CRISTO PARA A EVOLUÇÃO HUMANA

Por uma Probacionista

As forças que regem o processo evolutivo, estabelecidas a partir do Plano Divino da Criação, atuam de modo a que todos alcancem a máxima perfeição, mesmo que existam alguns seres que constantemente se atrasem. Algumas dessas forças são derivadas das religiões estabelecidas durante o antigo regime, as religiões de raça, que são regidas por Arcanjos, os Espíritos de Raça. Mas há um risco de que os Egos que renascem em um mesmo grupo étnico se apeguem em demasia a esse grupo e se recusem a renascer em grupos diferentes, dificultando assim seu próprio progresso evolutivo. O conhecimento oculto faz uma advertência para esse perigo ao dizer que as diferentes raças que existem constituem os dezesseis caminhos da destruição.

O processo evolutivo dispõe de leis perfeitamente adequadas para levar os seres à perfeição, ou seja, a Lei do Renascimento e a Lei de Consequência. Mas, no caso dos atrasados como no exemplo citado ou em casos em que os seres se iludem com os prazeres do mundo físico, que cultivam um separatismo que os tornam cruéis ou se entregam a um acérrimo materialismo, as leis citadas têm-se mostrado insuficientes. Daí a origem da Missão de Cristo que desceu até o Mundo Físico, com a ajuda de Jesus, para buscar salvar aqueles que se haviam perdido.

A vinda de Cristo tornou também possível para todos o processo da Iniciação. Em seus três anos de ministério, Cristo Jesus preparou Seus Discípulos e seguidores para levar ao mundo Sua Mensagem e Seus Ensinamentos. Esses Ensinamentos não negavam a Lei nem Moisés nem os Profetas que diziam que Ele era Aquele que deveria vir. Esses Ensinamentos, porém, tornavam o Amor o principal fator da evolução a partir de Sua vinda. Durante o antigo regime, o caminho da Iniciação não era livre nem aberto, a não ser para uns poucos escolhidos, que eram preparados por gerações, através de matrimônios controlados. Assim se produziam os seres com o grau apropriado de afrouxamento entre os corpos físico e vital para que, ao final, se desse o processo iniciatório e assim mesmo em estado de transe.

Cristo rompeu o véu estabelecido pelo antigo regime para a Iniciação e a fez aberta a todos os que a desejassem, desde que estivessem dispostos a trilhar o caminho da Perfeição. Ainda mais, o processo de Iniciação passou a ser um processo consciente, pois, em seu esforço de trilhar o caminho da perfeição, o ser desenvolve seus éteres superiores que constituem o corpo alma. No novo regime, o processo da Iniciação é antecedido por um trabalho sobre o corpo vital, esforçando-se em viver a vida pondo em prática os Ensinamentos recebidos e cultivando a amizade, o altruísmo e o serviço amoroso e desinteressado para com os seus semelhantes. O traje dourado de bodas é assim tecido, pouco a pouco e seus fios dourados constituem o corpo-alma, o veículo da humanidade para a futura Idade de Aquário.

Cristo preparou nosso planeta em seus corpos vital e de desejos com o objetivo de propiciar matérias etérea e de desejos purificadas para nosso uso e livres das marcas do egoísmo e da violência resultantes da influência das religiões separatistas. Para realizar esse trabalho, Jesus foi crucificado para que seu sangue fosse derramado e penetrasse a Terra. Seu corpo foi trespassado em cinco pontos nos cinco centros pelos quais fluem as correntes do corpo vital, e a pressão da coroa de espinhos produziu um fluxo no sexto centro. Assim o Espírito Solar de Cristo libertou-se do veículo de Jesus, quando o sangue deste foi derramado e pôde penetrar a Terra, difundindo seu próprio Corpo de Desejos por nosso planeta o que lhe possibilitou trabalhar sobre a Terra de dentro, tornando-se Seu Espírito Planetário.

Naquele momento, uma tremenda onda de Luz Espiritual invadiu a Terra e rasgou-se o véu que os Espíritos de Raça haviam anteposto à entrada do Templo para manter de fora todos os que não tinham sido escolhidos, deixando dali por diante o caminho aberto à Iniciação para todos os que quisessem trilhá-lo. Seu Corpo de Desejos difundido por todo o planeta contrarrestou as influências estabelecidas sob o regime dos Espíritos de Raça. Os cristãos tiveram assim um Salvador Ressuscitado, triunfando sobre a morte e possibilitando que todos tenham a oportunidade de prosseguir em seu processo evolutivo, dependendo de seu esforço próprio.

A compaixão para com os animais é das mais nobres virtudes da natureza humana.

Charles Darwin

IN MEMORIAM

Comunicamos a passagem aos Planos Cósmicos superiores em 14 de fevereiro de 2012 da irmã **Emilia Teixeira Neves**, nossa querida amiga e companheira por muitos anos. Nossa orações são para que ela possa transitar pelas regiões superiores, extraindo da melhor forma possível A essência de toda a experiência obtida na vida que acabou de deixar.

INFORMAÇÕES SOBRE A OBRA DA FRATERNIDADE ROSACRUZ

PRIMEIROS PASSOS NO CAMINHO ROSACRUZ

- 1 - SIMPATIZANTE Recebe o boletim informativo trimestral ECOS e tem acesso às Reuniões Públicas.
- 2 - ESTUDANTE Inscreve-se no Curso Preliminar de Filosofia Rosacruz que consta de 12 lições.
- 3 - ESTUDANTE REGULAR Após completar as 12 lições preliminares, é aceito pela “The Rosicrucian Fellowship” e passa a receber cartas e lições diretamente da Sede Mundial da Fraternidade.
- 4 - PROBACIONISTA Após um período mínimo de 2 anos, o Estudante Regular pode solicitar o grau de Probacionista e iniciar sua trajetória de Serviço.

ATIVIDADES NA SEDE DA FRATERNIDADE ROSACRUZ NO RIO DE JANEIRO

Horário: 17h

Reuniões de Estudo (sábados) 30 de junho – 28 de julho – 25 de agosto – 29 de setembro

Palestras (domingos) 17 de junho – 15 de julho – 5 de agosto – 16 de setembro

SERVIÇO DE AUXÍLIO E CURA

Em obediência ao mandamento do Senhor Cristo de curar os enfermos, a FRATERNIDADE ROSACRUZ realiza, a nível mundial, semanalmente, o Serviço de Cura, quando a Lua entra em um signo cardeal (Áries, Câncer, Libra e Capricórnio). Os estudantes que já completaram a quarta lição do Curso Preliminar podem associar-se a esse serviço devocional de ajuda com sua presença em nossa sede no Rio de Janeiro ou por meio de seus pensamentos e preces, recolhendo-se às 18:30 horas, mentalizando o Emblema Rosacruz e meditando fervorosamente sobre Amor Divino e Cura.

Junho 06 12 20 27 - Julho 03 10 17 24 31 - Agosto 06 14 20 27 - Setembro 02 10 17 23 30

CURSOS DA FILOSOFIA ROSACRUZ

A Fraternidade Rosacruz Max Heindel oferece gratuitamente os Cursos Preliminar (12 lições), Suplementar (40 lições), Ensinamentos Bíblicos da Sabedoria Ocidental (28 lições) e de Astrologia Preliminar (26 lições), Suplementar (12 lições) e Superior (13 lições). Para solicitá-los, basta escrever para o endereço abaixo ou para o e-mail, pedindo inscrição. Os Cursos Suplementar, Ensinamentos Bíblicos e Astrologia deverão ser solicitados só depois de completado o Curso Preliminar.

AQUISIÇÃO DE LIVROS DE MAX HEINDEL

Livraria Horus, Rua Senador Dantas, 75 – Loja E – Centro – tel 2533-3638

Os estudantes podem também adquirir livros pelo reembolso postal, dirigindo-se à Fraternidade Rosacruz Sede Central do Brasil, em São Paulo, pelo tel-fax (011) 3107-4740 ou pelo e-mail: rosacruz@fraternidaderosacruz.com.br

O “**Conceito Rosacruz do Cosmos**” está disponível na Internet no site de nosso Centro:

<http://www.fraternidaderosacruz.org/conceito.htm>

COLABORAÇÕES

Nossa Fraternidade fornece todos os Cursos sobre a Filosofia Rosacruz, o CD “Songs of Light” e o boletim ECOS, arcando com todos os custos, inclusive o da remessa pelo correio nacional e internacional. Para aqueles em que o coração despertar o desejo fraterno de colaborar, damos, a seguir, nossa conta bancária:

Fraternidade Rosacruz Max Heindel – BRADESCO – Agência 3002 – Pío X – Conta corrente 93080-6